

BẢN TIN THỊ TRƯỜNG THÁNG 6



01 TỔNG QUAN THỊ TRƯỜNG XUẤT NHẬP KHẨU

Xuất nhập khẩu 6 tháng đầu năm tăng mạnh, cả nước nhập siêu 16,65 tỷ USD

Tổng kim ngạch xuất, nhập khẩu 6 tháng đầu năm 2026 đạt 549,69 tỷ USD, tăng 27,1% so với cùng kỳ năm trước. Tuy nhiên, do tốc độ tăng nhập khẩu (33,4%) cao hơn xuất khẩu (21,0%) nên cả nước ghi nhận mức nhập siêu 16,65 tỷ USD, nhưng kết quả này cũng phản ánh nhu cầu đầu vào mở rộng và sản xuất phục hồi mạnh, nhất là khu vực FDI...

Về thị trường xuất, nhập khẩu hàng hóa 6 tháng đầu năm 2026, Hoa Kỳ là thị trường xuất khẩu lớn nhất của Việt Nam với kim ngạch đạt 86,5 tỷ USD. Trung Quốc là thị trường nhập khẩu lớn nhất của Việt Nam với kim ngạch đạt 115,2 tỷ USD.

Trong 6 tháng đầu năm 2026:

- Xuất siêu sang Hoa Kỳ đạt 75,3 tỷ USD, tăng 21,3% so với cùng kỳ năm trước
- Xuất siêu sang EU 21,9 tỷ USD, tăng 15,2%
- Xuất siêu sang Nhật Bản 1,2 tỷ USD, giảm 5,0%
- Nhập siêu từ Trung Quốc 77,3 tỷ USD, tăng 39,0%
- Nhập siêu từ Hàn Quốc 26,4 tỷ USD, tăng 81,0%
- Nhập siêu từ ASEAN 10,1 tỷ USD, tăng 36,1%

Với kết quả trên, cán cân thương mại hàng hóa tháng 6 nhập siêu 2,64 tỷ USD, lũy kế 6 tháng đầu năm 2026 nhập siêu 16,65 tỷ USD (cùng kỳ năm trước xuất siêu 7,95 tỷ USD). Trong đó, khu vực kinh tế trong nước nhập siêu 24,95 tỷ USD; khu vực có vốn đầu tư nước ngoài (kể cả dầu thô) xuất siêu 8,3 tỷ USD.

TỔNG KIM NGẠCH XUẤT
NHẬP KHẨU

549,69 tỷ USD

↑ +27.1 % so với cùng kỳ

XUẤT KHẨU

266,52 tỷ USD

↑ +21 % so với cùng kỳ

NHẬP KHẨU

283,17 tỷ USD

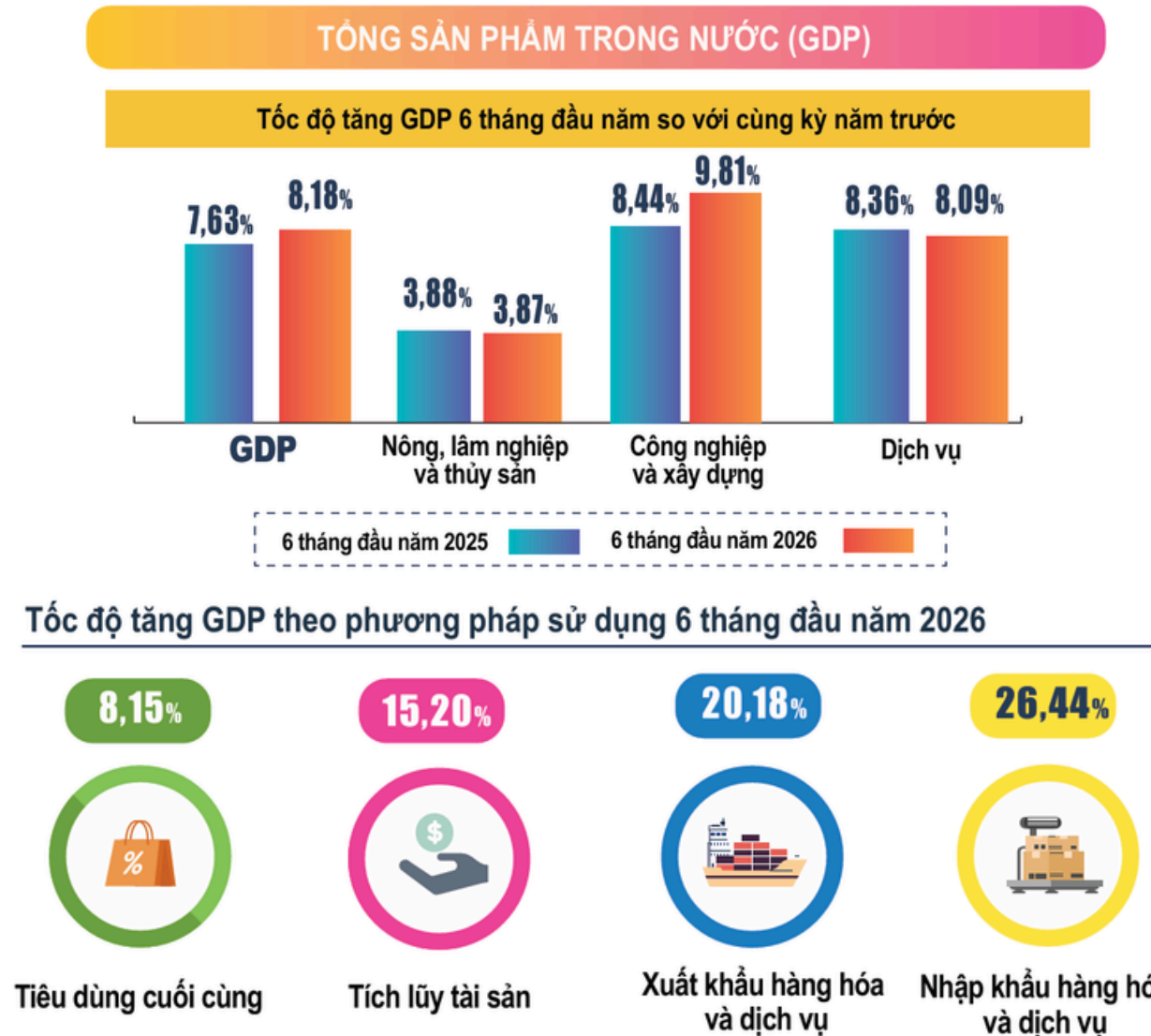
↑ +33.4 % so với cùng kỳ

NHẬP SIÊU

16,65 tỷ USD

02 TĂNG TRƯỞNG GDP 6 THÁNG

Tăng trưởng GDP 6 tháng đầu năm 2026 của Việt Nam đạt mức 8,18%



Theo Báo cáo Tình hình kinh tế xã hội quý 2 và 6 tháng đầu năm 2026 của Cục Thống kê, tổng sản phẩm trong nước (GDP) quý 2/2026 ước tính tăng trưởng khá mạnh với tốc độ đạt 8,39% so với cùng kỳ năm trước. Tính chung 6 tháng đầu năm 2026, GDP toàn nền kinh tế tăng 8,18%, cao hơn đáng kể so với mức tăng 7,63% của cùng kỳ năm 2025.

03 CHỈ SỐ GIÁ CƯỚC VẬN TẢI BIỂN

SCFI tháng 6 tăng 4.2% MoM, đạt 1.842 điểm. Tuyến Á-Âu và Á-Bắc Mỹ ghi nhận mức tăng mạnh nhất

Tuyến đường	USD/TEU	MoM
Á → Bắc Âu	3.420	↑ +5.1%
Á → Bồ Đông Mỹ	4.150	↑ +6.8%
Á → Trung Đông	1.680	↓ -1.2%
Nội Á	620	↑ +2.3%

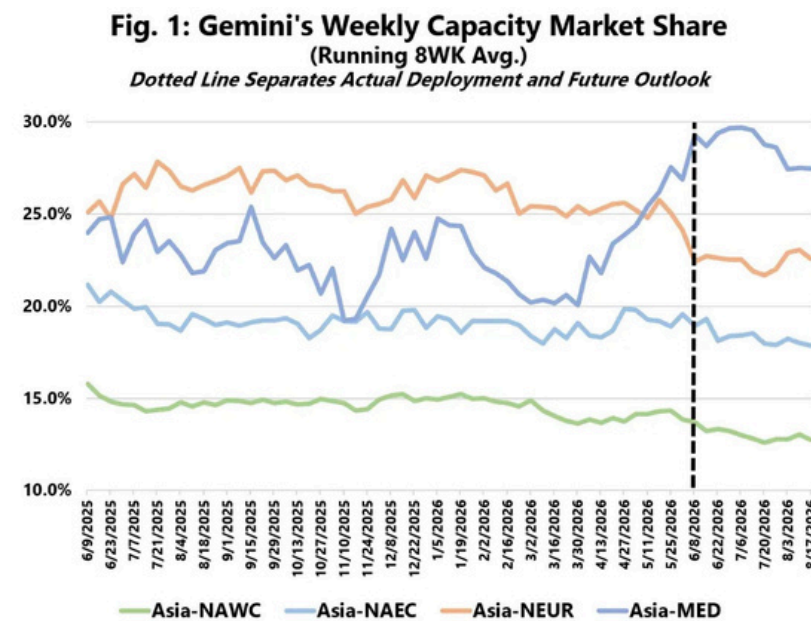
* Nguồn: Shanghai Containerized Freight Index (SCFI), Drewry WCI – Tuần cuối T6/2026

04 TIN TỨC NỔI BẬT NGÀNH LOGISTICS

Eo Biển Hormuz Từng Bước Khôi Phục Hoạt Động

Lưu lượng tàu thuyền qua Eo biển Hormuz đang dần gia tăng trở lại, mang đến những tín hiệu tích cực đầu tiên cho quá trình khôi phục hoạt động vận tải thương mại tại một trong những tuyến hàng hải quan trọng nhất thế giới. Diễn biến này diễn ra trong bối cảnh hàng nghìn thuyền viên vẫn đang mắc kẹt trong khu vực và hoạt động lưu thông qua eo biển vẫn chịu sự kiểm soát đặc biệt. Dù lưu lượng tàu có dấu hiệu phục hồi, hoạt động hàng hải tại đây vẫn chưa thể trở lại trạng thái bình thường do bất đồng liên quan đến cơ chế điều hướng. Hải quân IRGC khẳng định việc quá cảnh an toàn qua Hormuz chỉ nên được thực hiện trên các tuyến do Iran chỉ định. Lực lượng này cho rằng việc công bố các tuyến vận tải mới mà không có sự phối hợp với Tehran là: “không thể chấp nhận và tiềm ẩn rủi ro nghiêm trọng”.

Chiến Lược Của Gemini: Thu Hẹp Sức Chở Bắc Âu, Mở Rộng Hiện Diện Tại Địa Trung Hải



Số liệu tổng thể cho thấy thị phần sức chở của Gemini đang suy giảm trên một số tuyến thương mại chủ chốt. Biểu đồ cho thấy thị phần sức chở của Gemini trên tuyến Châu Á - Địa Trung Hải dự kiến tăng mạnh lên gần 30% trong giai đoạn tháng 6-7/2026, trong khi thị phần trên tuyến Châu Á - Bắc Âu có xu hướng thu hẹp. Dữ liệu phản ánh chiến lược tái phân bổ năng lực khai thác của liên minh này giữa các tuyến thương mại Đông - Tây.

Hãng Tàu ONE Tái Cấu Trúc Tuyến Dịch Vụ AD1, Tối Ưu Hóa Kết Nối Biển Adriatic Và Đông Địa Trung Hải

Theo ONE, việc điều chỉnh lần này tập trung vào đơn giản hóa vòng xoay cảng của tuyến AD1 thông qua việc loại bỏ hai điểm ghé tại Aliaga (Thổ Nhĩ Kỳ) và Piraeus (Hy Lạp). Động thái này được kỳ vọng sẽ giúp cải thiện hiệu quả khai thác, tăng khả năng bám sát lịch trình và mang lại dịch vụ ổn định hơn cho khách hàng trong khu vực. Sau khi điều chỉnh, vòng xoay cảng mới của tuyến AD1 sẽ bao gồm: **Koper - Venice - Ancona - Damietta - Koper**. Trong khi đó, vòng xoay hiện tại đang được khai thác là: **Koper - Venice - Ancona - Aliaga - Piraeus - Damietta - Koper**. Theo kế hoạch, cấu trúc dịch vụ mới sẽ được áp dụng từ chuyến tàu Mito 065E, dự kiến cập cảng Koper vào ngày 2/7/2026.

04 TIN TỨC NỔI BẬT NGÀNH LOGISTICS

MSC chi 1,4 tỷ USD mua 49% cổ phần cảng trung chuyển Vizhinjam của Adani



Hãng tàu Mediterranean Shipping Company (MSC) tiếp tục mở rộng hiện diện tại thị trường container Ấn Độ thông qua một thương vụ đầu tư quy mô lớn vào hạ tầng cảng biển. Theo đó, Terminal Investment Limited (TiL) – đơn vị thành viên phụ trách khai thác cảng của MSC – đã đạt thỏa thuận mua 49% cổ phần tại cảng trung chuyển Vizhinjam thuộc Adani Ports, với tổng giá trị giao dịch khoảng 1,4 tỷ USD.

Thương Vụ 1,4 Tỷ USD: CMA CGM Thuê Tóm Mạng Logistics Của FedEx



Đây là một thương vụ bổ sung mang tính chiến lược, giúp tập đoàn tiếp tục mở rộng nền tảng logistics tích hợp thông qua CEVA Logistics.

Thương vụ sẽ giúp CMA CGM gia tăng sự hiện diện trong lĩnh vực logistics hợp đồng (contract logistics) tại Bắc Mỹ – một trong những thị trường trọng điểm trong chiến lược đa dạng hóa hoạt động, hướng tới giảm phụ thuộc lĩnh vực vận tải container đường biển.

Maersk Tăng Phụ Phí Nhiên Liệu Vận Tải Đa Phương Thức Tại Úc Và New Zealand

Theo Maersk, giá nhiên liệu tăng trong thời gian gần đây, cùng với vai trò chiến lược của Eo biển Hormuz – tuyến hàng hải vận chuyển khoảng 20% nguồn cung dầu mỏ toàn cầu – đã làm gia tăng đáng kể chi phí vận tải nội địa và vận tải đa phương thức.

Để bù đắp phần chi phí khai thác phát sinh, hãng quyết định điều chỉnh mức phụ phí nhiên liệu tại hai thị trường này. Các mức phụ phí nhiên liệu điều chỉnh sẽ chính thức có hiệu lực từ ngày **1/7/2026**, cụ thể như sau:

Tại New Zealand: Tăng 17%

Tại Úc

- Victoria: +13%
- New South Wales: +13%
- Queensland: +13%
- Nam Úc (South Australia): +13%
- Tây Úc (Western Australia): +12%

05 TIN TỨC NỔI BẬT TẠI CẢNG TC-HICT

TC-HICT chinh phục cột mốc khai thác mới, khẳng định vị thế tiên phong

TC-HICT vừa ghi dấu ấn đậm nét khi đạt mức năng suất khai thác kỷ lục **190,09 moves/giờ** trên tuyến dịch vụ PCC1 của hãng tàu OOCL trong chuyến cập cảng ngày 09/06/2026 của tàu OOCL BRUSSELS. Đây không chỉ là một kỷ lục, mà là minh chứng sống động cho nỗ lực không ngừng nghỉ của TC-HICT trong việc tối ưu hóa quy trình vận hành và nâng cao năng lực khai thác.



TC-HICT chính thức triển khai tính năng “Truy vấn thông quan điện tử” trên ePort

Thay vì phải mất nhiều thời gian di chuyển để nộp mã vạch và chờ đợi xử lý như trước. Giờ đây, Quý khách hàng/Doanh nghiệp hoàn toàn có thể tự thao tác trực tiếp tại hệ thống ePort chỉ với 4 bước đơn giản.



TC-HICT đẩy mạnh chuyển đổi số với hệ thống E-booking

E-Booking là hệ thống truyền tự động booking hàng xuất của hãng tàu trực tiếp trên hệ thống ePort, được sử dụng để khách hàng hạ container hàng xuất tại cảng mà không cần khai báo nhiều thông tin trên hệ thống ePort như cách làm truyền thống.

Hiện nay:

- Tỷ lệ E-booking truyền thành công dữ liệu luôn đạt trên 95%.
- TC-HICT đã kết nối hệ thống thành công và triển khai rộng rãi với các hãng tàu: ONE, WHL, OCL, IAL, YML, HMM.

TC-HICT và HTIT ký kết thỏa thuận hợp tác, nâng cao năng lực khai thác tại cụm cảng Lạch Huyện

Ngày 19/6/2026, Công ty TNHH Cảng Container Quốc tế Tân Cảng Hải Phòng (TC-HICT) và Công ty TNHH Cảng Quốc tế TIL Cảng Hải Phòng (HTIT) đã chính thức ký kết Thỏa thuận phối hợp khai thác tàu trong trường hợp tàu lẫn sang khu vực liền kề, đánh dấu bước tiến mới trong hoạt động hợp tác giữa hai doanh nghiệp khai thác cảng tại khu vực cảng nước sâu Lạch Huyện, Hải Phòng.





MỌI THÔNG TIN XIN LIÊN HỆ



Tổng đài CSKH TC-HICT: 1800 1188
nhánh 2 phím 1 (miễn phí, 24/7)



Email: mkt@hict.net.vn / csv@hict.net.vn



Zalo OA: zalo.me/tchict

